

Ведомость рабочих чертежей

Продолжение

Лист	Наименование	Примечание
1	Общие данные (начало)	
2	Общие данные (продолжение)	
3	Фасады 1-3, 3-1	
4	Фасады А-Б, Б-А	
5	Планы 1-го и мансардного этажей	
6	Экспликация помещений 1-го и 2-го этажей. ТЭП	
7	Спецификация элементов заполнения проемов. Спецификация перемычек	
8	Элементы заполнения проемов. Оконные блоки	
9	Элементы заполнения проемов. Дверные блоки	
10	План полов 1-го и мансардного этажей	
11-1	Разрез 1-1	
11-2	Разрез 2-2	
12	План кровли	
13	Схема расположения котлобана	
14	Схема расположения элементов фундамента. Армирование ПФ1 верхней и нижней зоны	
15	Армирование монолитных ребер жесткости ПФ1	
16	Схема расположения элементов перекрытия на отм. 3.250	
17	Участок монолитный УМ1	
18	Участок монолитный УМ2	
19	Участок монолитный УМ3	
20	Участок монолитный УМ4	
21	Узел 1	
22	Узел 2	
23	Узел 3	
24	Узел 4	

Лист	Наименование	Примечание
25	Схема расположения элементов кровли. Сечения 1-1, 2-2, 3-3	
26	Спецификация к схеме расположения элементов кровли. Сечения 4-4, 5-5	
27	Кровля. Узлы 1, 2, 3	
28	Кровля. Узлы 4, 5	
29	Схема расположения элементов лестницы Л1	
30	Схема армирования Л1	
31	Сечения 1-1, 2-2. Каркасы К1, К2	
32	Сечения 3-3, 4-4. Каркасы К3, К4	
33	Сечение 5-5. Каркас К5	
34	Сечения 6-6, 7-7. Каркасы К6, К7	
35	Сечение 8-8. Каркас К8	
36	Сечения 9-9, 10-10, 11-11	
37	Каркасы К9, К10, К11	
38	Сечение 12-12. Каркас К12	
39	Спецификация каркасов к лестнице Л1	
40	Развертка стены с вентканалами по оси "2"	

Согласовано

Инд. № подл. Подп. и дата. Взам. инв. №

Индивидуальный жилой дом						
Изм.	Кол.уч.	Лист	№ док.	Подп.	Дата	
ГИП						
Нач.отд.						
Гл. спец						
Рук.гр.						
Проверил						
				Стадия	Лист	Листов
				РП	1	40
				Общие данные (начало)		

Ведомость основных комплектов рабочих чертежей

Общие данные

Обозначение	Наименование	Примечание
АС	Архитектурно-строительные решения	

Ведомость ссылочных и прилагаемых документов

Обозначение	Наименование	Примечание
Серия 2.144-1	Узлы полов жилых зданий	
ГОСТ 5781-82*	Сталь горячекатаная для армирования железобетонных конструкций	
ГОСТ 8486-86*	Пиломатериалы хвойных пород	

- За относительную отметку 0.000 принята отметка чистого пола с абсолютным значением
- Рабочие чертежи разработаны в соответствии с действующими нормами, правилами и стандартами.
- Геология отсутствует. При устройстве фундаментов, при необходимости, проект скорректировать согласно геологии.
- На все поверхности элементов, соприкасающихся с грунтом, нанести битумную окраску в два слоя.
- Вокруг здания выполнить асфальтобетонную отмостку по щебеночному основанию шириной не менее 1000 мм.
- Земляные работы производить только с письменного разрешения служб, ведающих инженерными сетями и коммуникациями.
- Материал деревянных конструкций – сосна II сорта, с влажностью не более 25%.
- Качество древесины должно соответствовать ГОСТу 8486-86Е.
- Деревянные конструкции покрыть антисептиком по ГОСТ 16713-84 и огнезащитным составом "Эндотерм 400.201".
- Все деревянные элементы, соприкасающиеся с кладкой, осмолить и изолировать от кладки слоем толя.
- Работы выполнять с учетом требований СНиП 3.03.01-87 "Несущие и ограждающие конструкции", СНиП III-4-80 "Техника безопасности в строительстве" и указаний, приведенных в чертежах.
- Проектные решения приняты из условия производства работ в летнее время. При производстве работ в зимнее время руководствоваться требованиями СНиП 3.03.01-87 "Несущие и ограждающие конструкции".
- Составить акты на скрытые работы в соответствии с требованиями СНиП, части 3, в том числе на следующие виды работ:
 - подготовленное грунтовое основание фундаментов,
 - устройство бетонных подготовок,
 - бетонирование и армирование монолитных конструкций,
 - монтаж сборных элементов.
- Привязку здания на местности см. генплан.

- Проектируемый жилой дом одноэтажный с мансардой, III – й степени огнестойкости.
 - Фундаменты – плита монолитная железобетонная, δ=250 мм, мелкозаглубленная.
 - В качестве материала наружных стен приняты блоки АЕРОС 375 марки D500.
 - Внутренние несущие стены приняты блоки АЕРОС 250 марки D500.
 - Внутренние перегородки δ=85 мм выполнены газобетона.
 - Перекрытия – облегченные сборные ж/б плиты δ160мм.
 - Крыша – по деревянным стропильным элементам с утеплением межстропильного пространства минераловатными плитами δ=200мм, и покрытием натуральной черепицей "Braas".
 - Лестница – монолитная железобетонная.
 - Крыльца – монолитные ж/б.
 Наружная отделка:
 - цоколь – лицевой кирпич под расшивку швов,
 - стены – штукатурка,
 - окна – металлопластиковые термопрофили с тройным остеклением,
 - двери – деревянные окрашенные,
 - кровля – черепицей "Braas".
 Инженерное оборудование:
 - отопление – индивидуальное от бытового котла, размещенного в топочной,
 - вентиляция – приточно – вытяжная с естественным побуждением,
 - водоснабжение – от существующих сетей согласно ТУ горводоканала,
 - канализация – в выгребную яму, или в городские сети согласно ТУ горводоканала.
 - электроснабжение – от существующих уличных сетей, согласно ТУ ЛЭО.
 Размещение здания на участке – согласно технического паспорта БТИ на земельный участок.

Согласовано

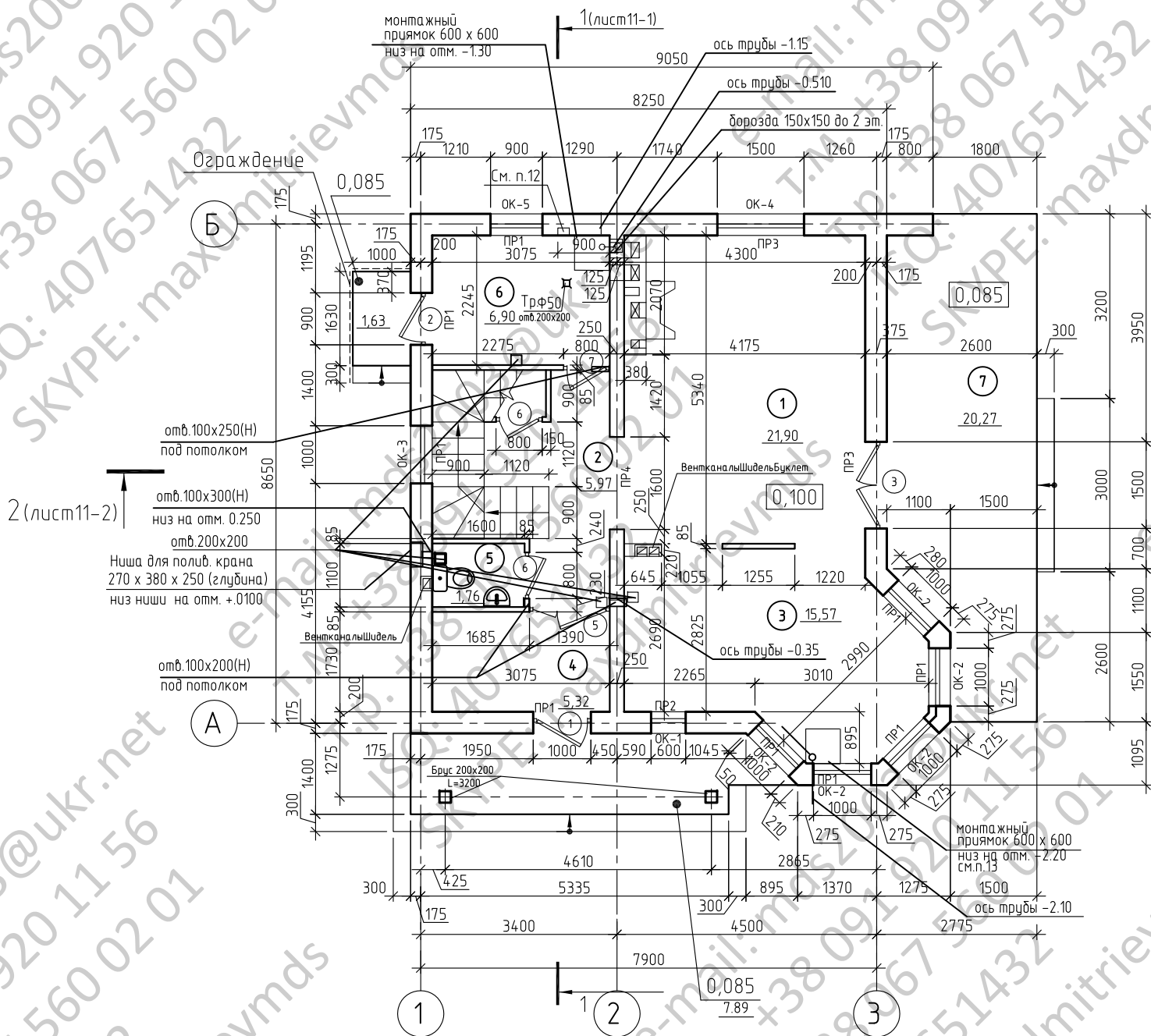
Инв. № подл.	Подп. и дата	Взам. инв. №

Настоящий проект выполнен в соответствии с действующими нормами, правилами и стандартами, в том числе и по взрыво- и пожаробезопасности.

Главный инженер проекта ()

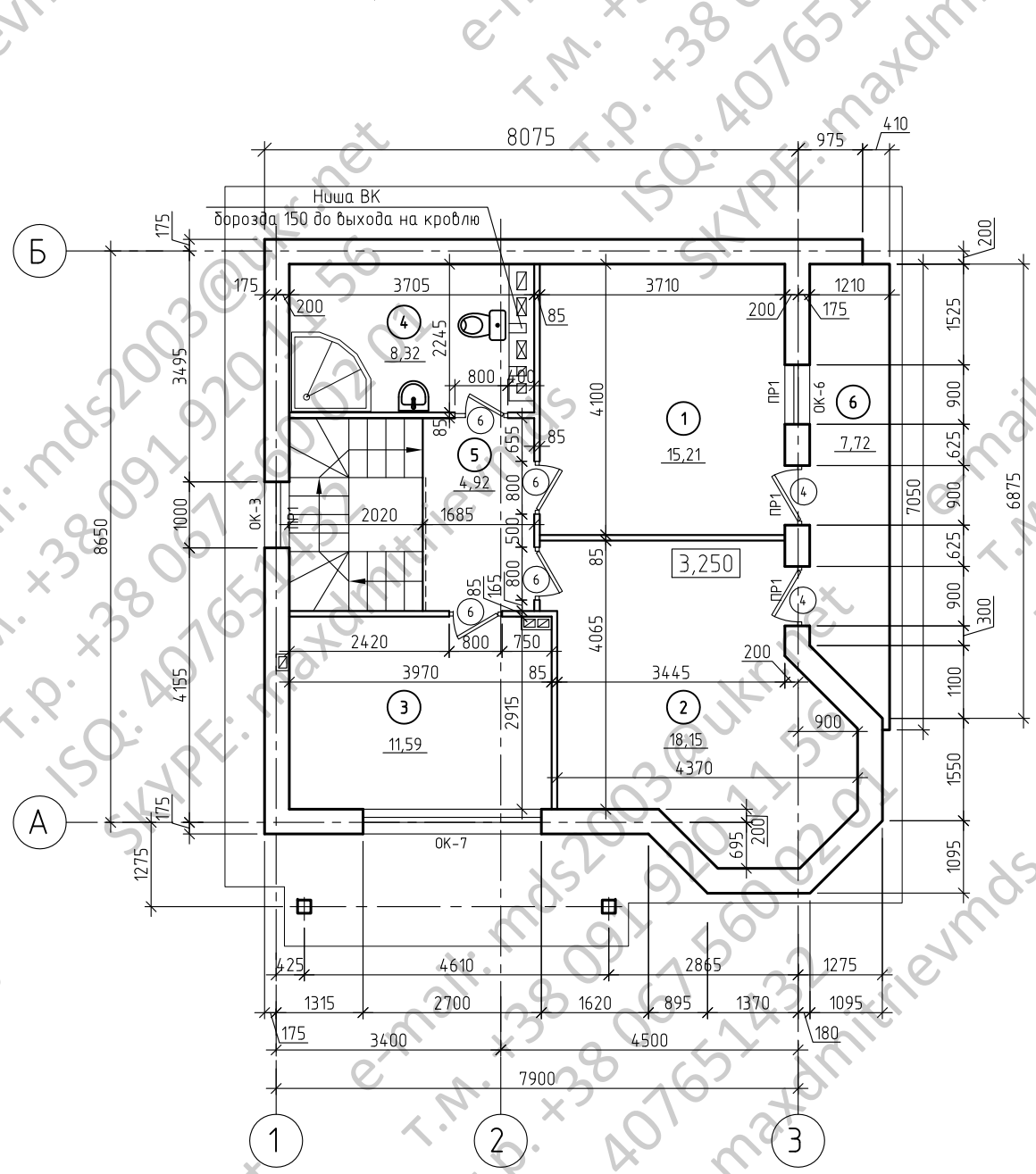
Изм.	Кол.уч.	Лист	№ док.	Подп.	Дата	Индивидуальный жилой дом		
ГИП						Стадия	Лист	Листов
Нач.отд.						РП	2	
Гл. спец						Общие данные (продолжение)		
Рук.гр.								
Проверил								

План 1-го этажа на отм. 0.100



1. Спецификацию элементов заполнения проемов и спецификацию перемычек см. лист 7.
2. Планы полов см. лист 10.
3. Элементы заполнения проемов см. листы 8, 9.
4. Экспликацию помещений см. лист 6.
5. Разрез 1-1 см. лист 11.
6. Все отверстия и ниши уточнить с соответствующими чертежами разделов ВК и ОВ.
7. Кладку блоков производить специалстами фирмы производителей блоков.
8. Опирание перемычек над проемами с обеих сторон по 300 мм, узел опирания перемычки см. лист 6.
9. Расход арматуры для стен см. лист 11.
10. За отм.0.000 принят верх фундаментной плиты. Обратит внимание: на чертежах ОВ за отм.0.000 принят пол 1-го этажа.
11. Для прокладки трубопроводов к шкафу напольного отопления выполнить нишу (борозду, шрабу) шириной 200 мм и глубиной 130 мм в стене помещения котельной. Низ ниши на отм. +0,950, верх ниши на отм. +3,750
12. Все ниши на полах накрыть деревянными щитами.
13. Развертку стены с вентканалами по оси "2" см. лист 40.
14. Вентиляционный блок по оси 2 выполнить из кирпича.
15. ВентканалыШидельБуклет выполняются специализированными фирмами.

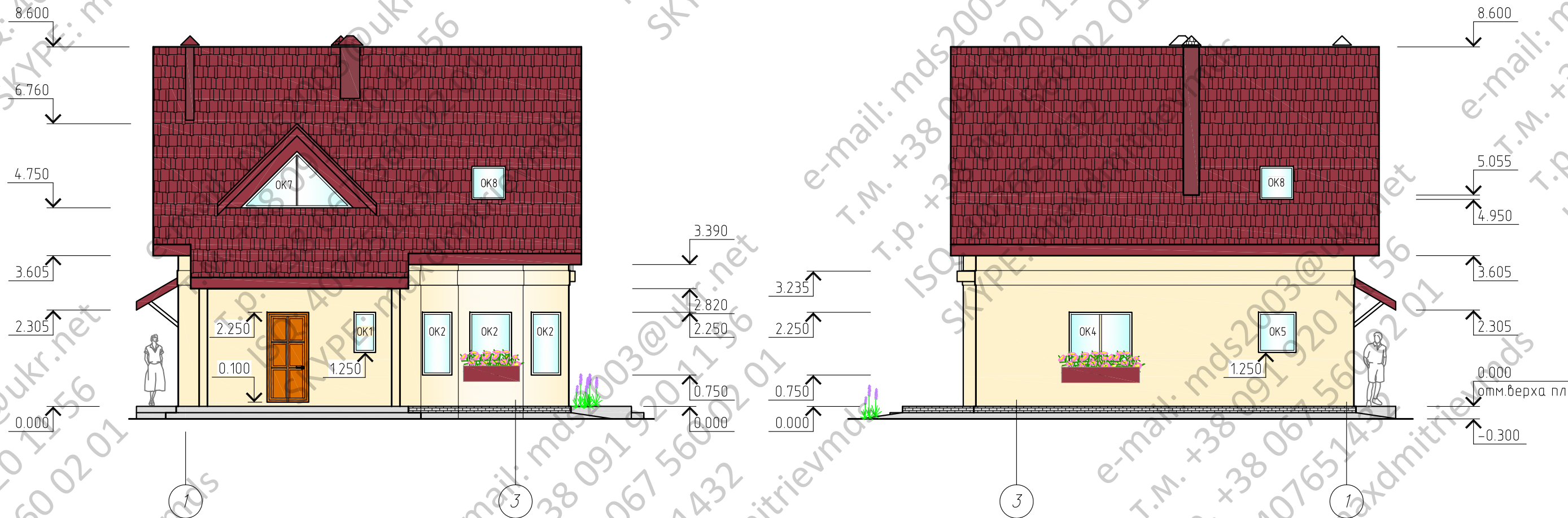
План мансардного этажа на отм. 3.250



						Индивидуальный жилой дом		
Изм.	Кол.уч.	Лист	№ док.	Подп.	Дата			
ГИП						Стадия	Лист	Листов
Нач.отд.						РП	5	
Гл.спец								
Рук.гр.								
Проверил						Планы 1-го и мансардного этажей		

Фасад 1-3

Фасад 3-1



Согласовано

Инв. № подл. Подп. и дата. Взам. инв. №

Индивидуальный жилой дом							
Изм.	Кол. уч.	Листы	№ док.	Подп.	Дата		
ГИП							
Нач.отд.							
Гл. спец.							
Рук.гр.							
Проверил							
					Стадия	Лист	Листов
					РП	3	

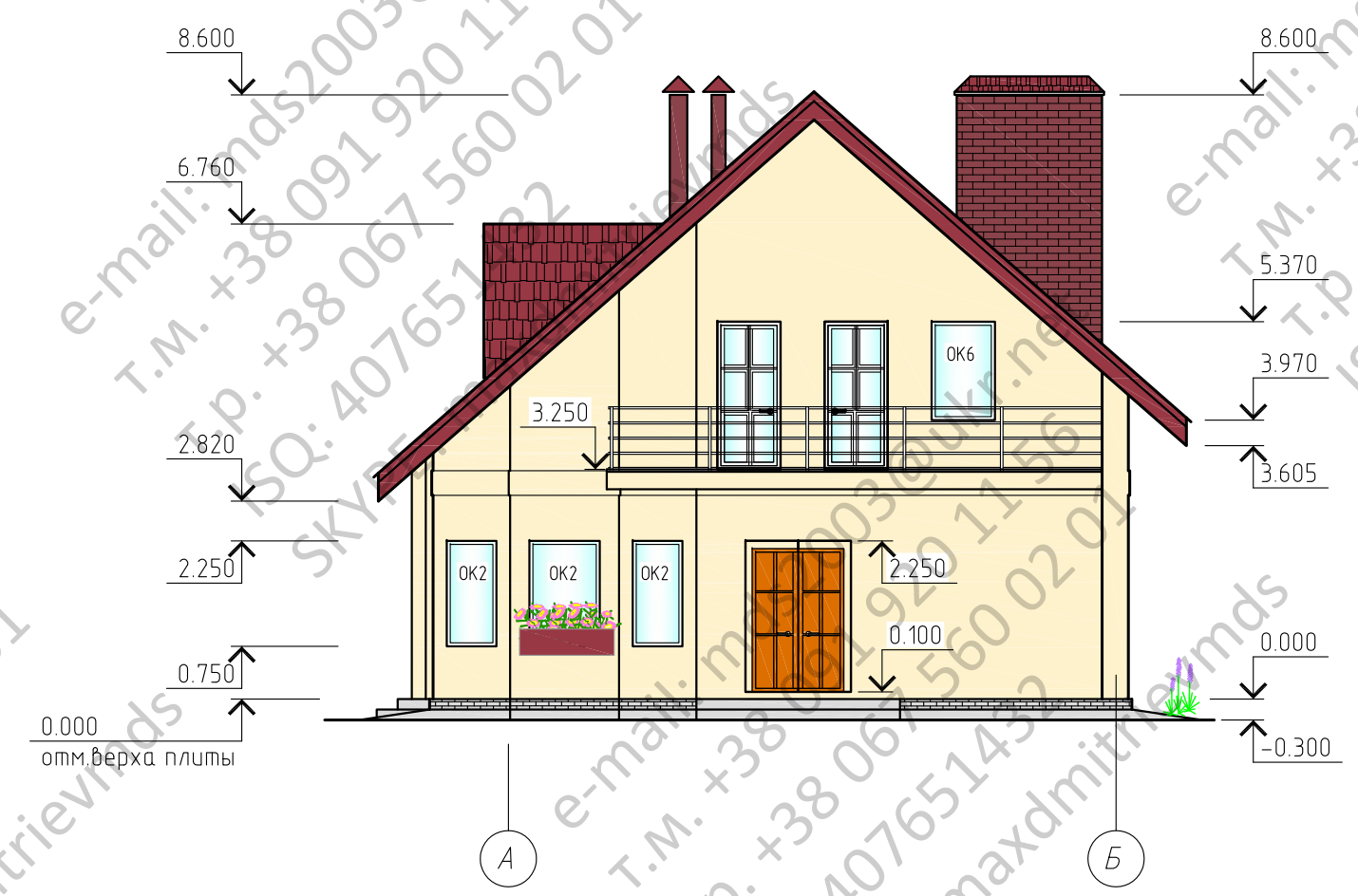
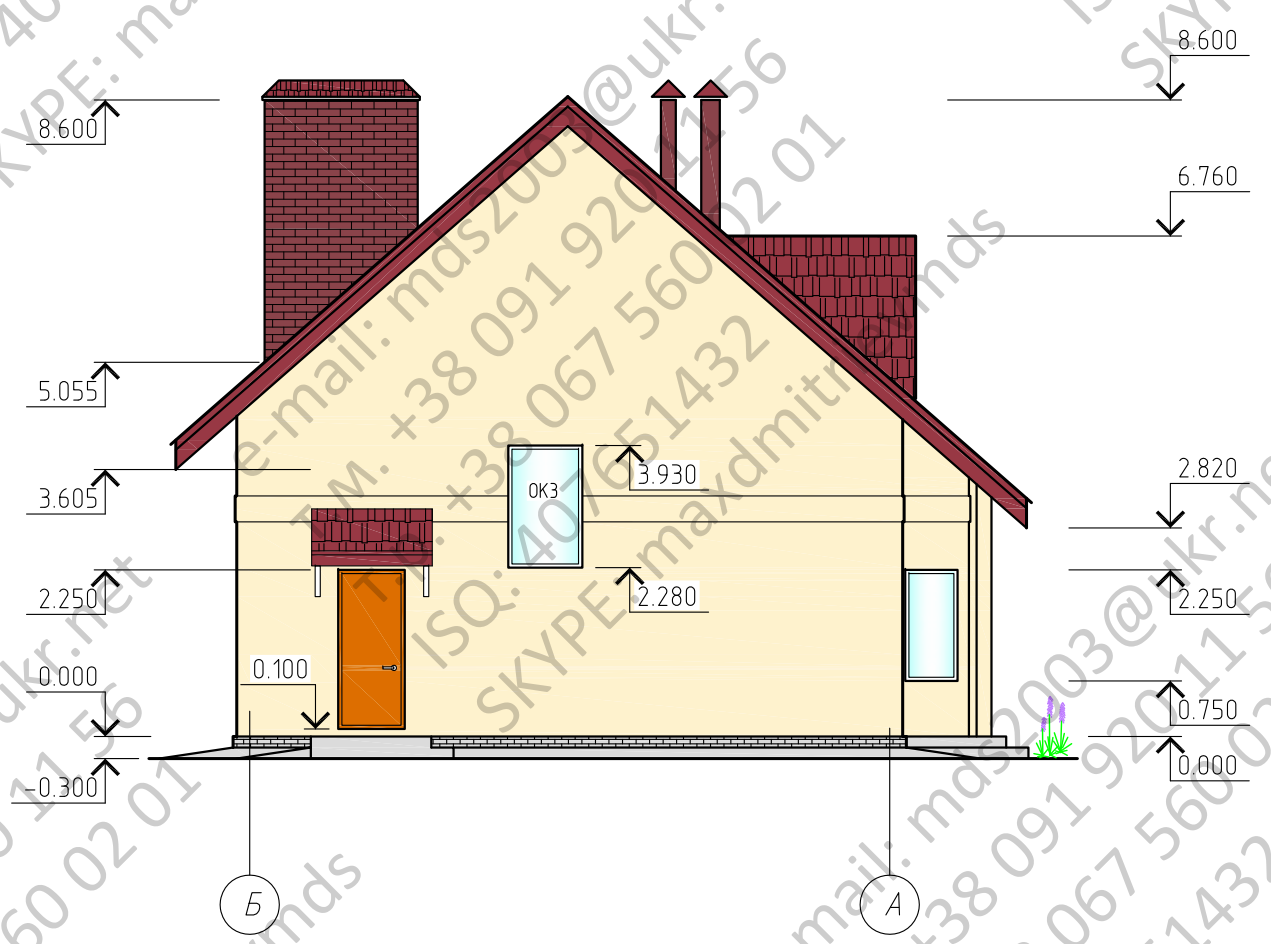
Фасады 1-3, 3-1

Копировал

A3

Фасад Б-А

Фасад А-Б



Согласовано

Инв. № подл. Подп. и дата. Взам. инв. №

Изм.	Кол. уч.	Лист	№ док.	Подп.	Дата
ГИП					
Нач.отд.					
Гл. спец.					
Рук. гр.					
Проверил					

Индивидуальный жилой дом

Стадия	Лист	Листов
РП	4	

Фасады А-Б, Б-А

Копировал

А3